

□□□□□□□□ □□□□□□□□

□□□□□□□□ □□ □□

<□□>



□ □ □	□□□□□□ '□□□□ □□'
□□□□	2020.09.12.(□) 16:00
□□□□	□□□□□ (□□□□ □□□ 126, 4□)





※ 본 프로그램은 인천평생교육진흥원 주최 「2020 인천시민대학 지정 및 운영지원사업」의 일환으로 운영됩니다.

# 2020년 미추홀구 인천시민대학

대상 | 인천시민

접수기간 | 2020.6.5~ (선착순)

접수 및 문의 | 미추홀학산문화원 032-866-3994 · 미추홀구청 평생학습과 032-880-4840

## 역사문화과



### 미추홀시민로드 역사를 거닐다

일정 2020.6.25.~9.3. 매주 목요일 10시-13시  
장소 미추홀학산문화원(인하로 126)  
내용 미추홀 역사의 시대별, 분야별 개관을 통해 미추홀 역사 마주하기

일시	내용	일시	내용
6.25.(목)	지역문화와 문화시민	7.30.(목)	주인선, 기억을 걷다, 3.8Km
7.2.(목)	읍호순강을 통해 본 전통시대 인천	8.6.(목)	미추홀시민로드: 공간에 깃든 시민운동의 지층
7.9.(목)	촌락, 도시가 되다: 근대기 미추홀구의 변화상	8.13.(목)	미추홀의 역사지라: 산업화 이후 미추홀의 경관 읽기
7.16.(목)	일제강점기 용한·학익 자구의 간척과 개발	8.20.(목)	통계로 본 미추홀
7.23.(목)	인천의 성장동력, 주민산업단지	8.27.(목)	왜 지역학인가?



### 미추홀구 인천시민대학 증강식

일정 2020.9.3.(목) 14시-18시  
장소 미추홀학산문화원 학산소극장 (인하로126)  
내용 인문, 역사, 예술을 통한 미추홀시민으로의 정체성 찾기

내용		
미추홀 지속가능한 도시로서의 변주	강의	김정식(인천광역시 미추홀구 구청장)
	집담회	토론 운영: 퍼실리테이션 토크 협동조합
	수료식	강좌의 75% 이상 수강자 대상 수료증 발급

※ 본 증강식은 2020 인천시민대학 - 미추홀구시민대학의 강좌를 수강한 모든 시민이 함께하는 과정입니다.

주최 인천평생교육진흥원 주관 미추홀구 미추홀학산문화원 후원 인천광역시 협력 영화공간 주인

□ □ □	2020 □□□□ □□□□□□ ‘□□□□□□-□□□□ □□’ □□□ □□□
□□□□	2020.9.3.(□) 14:00 ~ 16:30
□□□□	□□□ □□ □□
□□□□	□□□(ZOOM)
□□/□□	□□: □□□□□□□□□□ / □□: □□□□ □ □□□□□□□□□□ / □□: □□□□□□
□ □	□□□□□□□□□□(032-866-3994)
□ □	□□□□□□□□□□□□ □□ □□□□ □□□□, □□□□□□ □□□□ □□□ □□□ □ □□ <□□ □ □□□>□ □□□□. 9□ 3□ (□) □□ 2□□□ ‘□□□ □□□□□ □□□□□ □□’□ □□□, □□□(□□□□□□ □□□□ □□□□)□ □□□ □□ □□□□ □□□□□□ □□□ □ □□ □□□ □□□□. □□□□ □□□□, □□□ □□□ □□□□□□□□□□ □□□□ □□.

□ □ □	□□□□□
□□□□	2020.10.17.
□□□□	2020.8.25.~9.25
□□□□	□□□ (□□□□□□□□ □□□□ □ □□□)
□□/□ □	□□:□□□□□□□□ / □□ : □□□□□□□□
□ □	□□□□□□
□ □	□□□□□□□□ 032-866-3993

한글문화연구소는 한국 문화의 정체성을 확립하고, 국내외에 널리 알리기 위하여 ‘한글문화유산19’의 활동을 하고 있습니다. 본 사업의 목적은 다음과 같습니다.

● **한글문화유산19**

구분	한글문화유산19	목적
기간	‘한글문화유산19’의 목적에 맞게 추진되는 기간 ‘한글문화유산19’의 목적에 맞게 추진되는 기간	한글문화유산(19)의 추진
대상	‘한글문화유산19’의 목적에 맞게 추진되는 대상	한글문화유산
비고	*한글문화유산19 - 10월 17일(목) 3시 (한글문화유산)	한글문화유산

● **한글문화유산19**

<한글문화유산19>	
기간	2020년 8월 25일(수) ~ 9월 25일(수)
시간	2020년 9월 25일(수) 18:00 한글문화유산
장소	한글문화유산 - nghaksan@daum.net 한글문화유산 - 02-1234-5678, 한글문화유산 30 한글문화유산

한글문화

<한글문화유산19>

기간	2020년 8월 25일(수) ~ 10월 12일(수) 한글문화유산 100 (한글문화유산 한글문화유산)
시간	2020년 10월 17일(수) 16:00~24:00
장소	10월 17일(수) 15시, 한글문화유산 한글문화유산
비고	한글문화유산 - nghaksan@daum.net

● **한글문화유산19**

기간	2020년 10월 17일 한글문화유산 한글문화유산 한글문화유산
장소	한글문화유산, 한글문화유산 - 한글문화유산, 한글문화유산, 한글문화유산 *한글문화유산 한글문화유산 한글문화유산 ( <a href="http://haksanculture.or.kr">http://haksanculture.or.kr</a> )

□□□□□ □□□ □□-□□□ □□□ □□□□ □□□  
□ □□□□ □□□ □□□

□□□□ □□ □□  
□□□ □□□ □□□□ □□□□ □□□ □□□ □□□

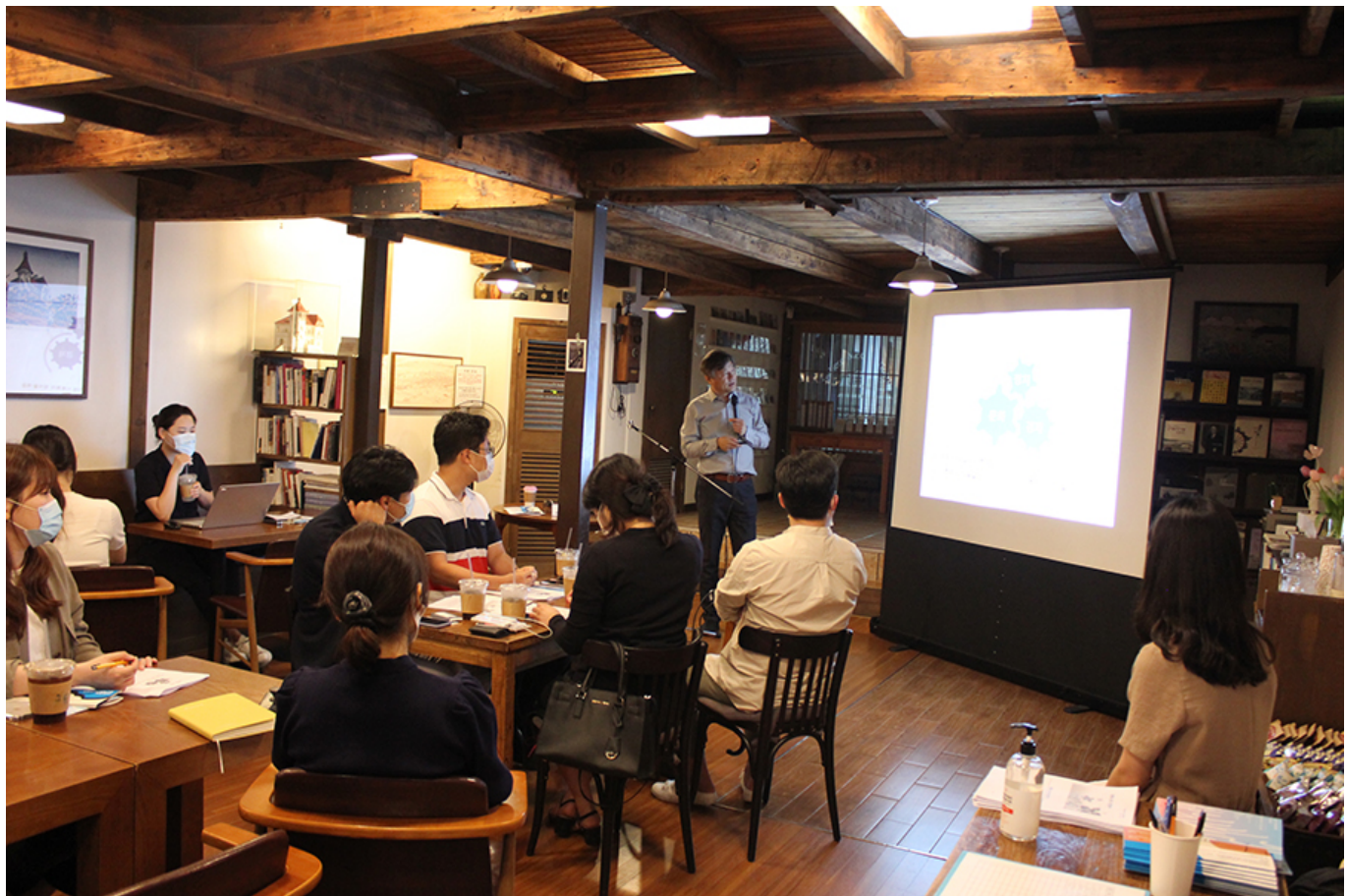
□□ 7□ 1□ □□ □□□□ □□□ □□ □□□□□ <□□□□□ □□□□>□ □□□ □□□ □□□□□□□□□□  
□□ □□□ □□□□□□□□ □□□□□□□□ □□□19□ □□ □□□ □□□□□ □□□□ □□□  
□□□□ □□□ □□ □□□□□ □□ □□ □□□ □□□.

2019□, □□□□□□□□ □□□ 7□□ □□(□□ □□□, □□ □□□, □□ □□□, □□ □□□, □□  
□□□, □□ □□□□, □□ □□□)□ 1□ □□ □□□□□ □□□□□□□□□□. □□ 2020□□ □□ □□□□ □□  
□ 10□ □□(□□ □□□, □□ □□□, □□ □□□, □□ □□□, □□ □□□, □□ □□□, □□ □□  
□, □□ □□□, □□ □□□, □□□ □□□)□ □□□□□□□ □□□ □□□□, □□□ □□□(□□ □ □□  
□)□ <□□□□□ □□□□> □□□ □□ □□□□ □□ □□□□ □□□□□ □□□ □□ □ □ □□□□□ □□  
□□□.



□□□□□ □□□□□ □□□□ □□ □□□□□□ □□□ □□□□ □□□□□ □□□□□ □□□□ □□□ □□□

0. “000000 000 00, 00, 00, 00, 00, 0000, 00, 00, 0000, 0000 0  
000 0000 00 0000 00 000000 0000 0”0000 0000(F.Bianchili)0 00  
0(M.Parkinson)0 000 00 000000 0000 0000 000 0000 0000, 0000 0000  
0000 0000 000000. 0 000 000 000 0, 00 0000 0000 000000 00 000 00  
0 0000 0000. 000000 000000 00 00000 00, 00000000 0000, 0000000000 000 0  
000 00 00000 0000000 00. 000000 00 19950 00000000 000000 0000 00 0  
000 0000 000000. 000 000 000000 0000000000 000000 000 0000 00 0000  
0 000 0000000 0000. 000 000 000000000 000 0 0000 000 00 000 000 00  
000. 00000 00 0 00, 00000, 000 00000, 000 0000 00. 000000 000 000  
00000 000 000 00000 000000 0 000 000 000000 000 00000, 000 000000 00  
00000000 000 000 00 000 000 0000000000 000 0000 000 000000.



000 0000000 000 00000000000 000000 000 00 0000000000 0000000 00000 0000  
000 00 000000 00. 0 0000 000000 000 000000 00 0000 00 00000 000 00  
0 000. 00 000 00 000(top-down) 000 000 0000000000. 000000000 0 000  
0 0000 0000 000 00000, 00000 00000 000 00000 000000 00. 000 00 000  
000000 000 000 000000 00000 00.0000000 00000 00 000 000000 00000000 000  
000 000. 000 00000 00000 00 000 000000 000000 0000. 00000 0000 000 00  
000 00000 00 0000 00 00000 00 000000. 000 '000 00'00 000 0 000 000



이러한 과정을 통해 팀원들이 서로의 강점을 알게 되고, 이를 바탕으로 팀의 역량을 강화할 수 있다. 또한, 팀원들이 서로의 약점을 알게 되고, 이를 보완할 수 있다. 이는 팀의 성과를 높이는 데 도움이 된다.



이러한 과정은 팀원들이 서로의 강점을 알게 되고, 이를 바탕으로 팀의 역량을 강화할 수 있다. 또한, 팀원들이 서로의 약점을 알게 되고, 이를 보완할 수 있다. 이는 팀의 성과를 높이는 데 도움이 된다. 또한, 팀원들이 서로의 약점을 알게 되고, 이를 보완할 수 있다. 이는 팀의 성과를 높이는 데 도움이 된다. 또한, 팀원들이 서로의 약점을 알게 되고, 이를 보완할 수 있다. 이는 팀의 성과를 높이는 데 도움이 된다.



한국은 2020년 1월 22일 코로나19 확진자가 처음으로 발생했습니다. 그 당시에는 코로나19가 무엇인지도 몰랐고, 어떻게 전파되는지도 몰랐습니다. 하지만 시간이 지남에 따라 우리는 이 질병의 특성을 점점 더 잘 이해하게 되었습니다. 예를 들어, 초기에는 주로 노인층에서 많이 발생했지만, 최근에는 젊은 층에서도 많이 발생하고 있습니다. 또한, 무증상 감염자의 존재도 알게 되었습니다. 이러한 변화들은 우리가 이 질병을 어떻게 관리하고 예방할지 결정하는 데 중요한 단서를 제공합니다. 2020년 초에는 주로 노인층에서 많이 발생했지만, 최근에는 젊은 층에서도 많이 발생하고 있습니다. 또한, 무증상 감염자의 존재도 알게 되었습니다. 이러한 변화들은 우리가 이 질병을 어떻게 관리하고 예방할지 결정하는 데 중요한 단서를 제공합니다.

이러한 변화들은 우리가 이 질병을 어떻게 관리하고 예방할지 결정하는 데 중요한 단서를 제공합니다. 2020년 초에는 주로 노인층에서 많이 발생했지만, 최근에는 젊은 층에서도 많이 발생하고 있습니다. 또한, 무증상 감염자의 존재도 알게 되었습니다. 이러한 변화들은 우리가 이 질병을 어떻게 관리하고 예방할지 결정하는 데 중요한 단서를 제공합니다.

이제 이젠 이젠이.

\*이제 이젠 이젠이 '이젠 이젠'의 '이젠이젠' 이제 이젠 이젠 이젠이젠 이젠 이젠 이젠 이젠(이젠이젠)이 이제 이젠이젠 이젠.

# 이젠이 LEE Byungsu



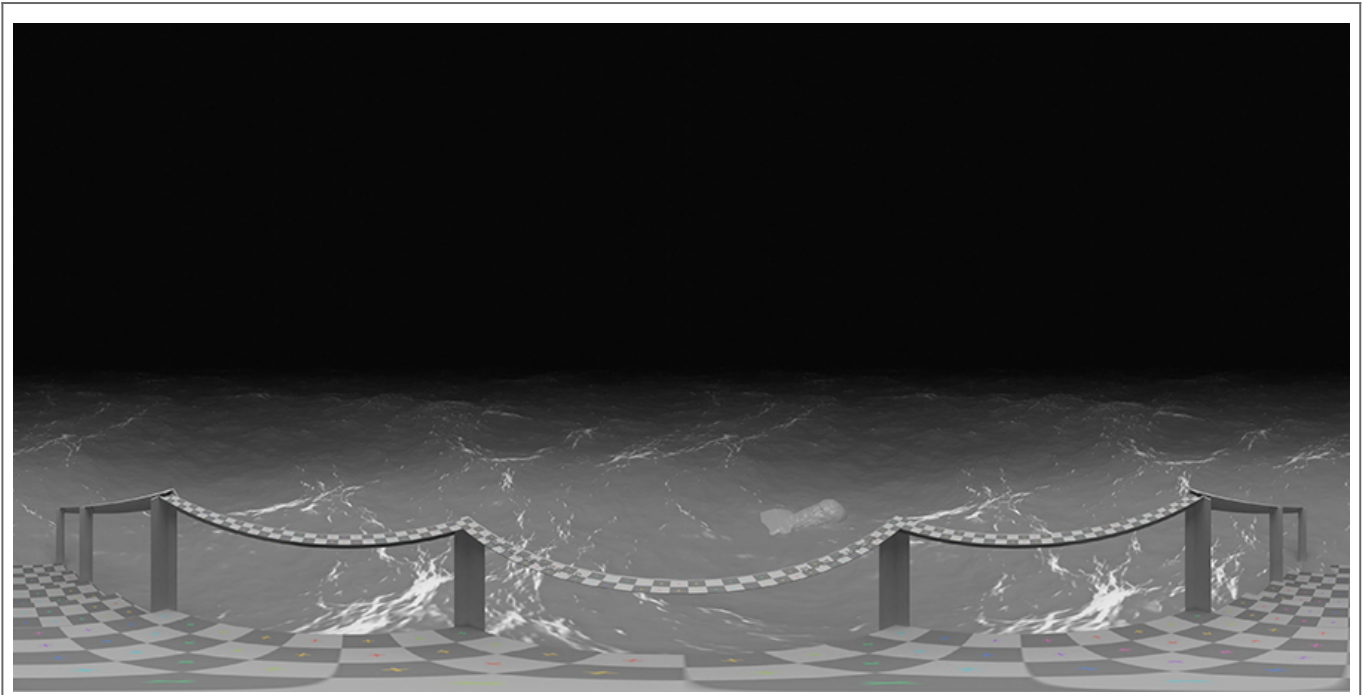
이젠이젠 이젠이젠 이젠이젠 이젠이젠 이젠이젠 이젠이젠 이젠이젠, '이젠이젠 이젠이젠 이젠이젠', '이젠이젠 이젠이젠 이젠이젠 이젠이젠 이젠이젠 이젠이젠'의 이젠이젠 이젠이젠 이젠이젠 이젠이젠 이젠이젠 이젠이젠.



# Q&A

Q. VR 2019, 2월 30일, VR 2019, HMD gear, EL 2019, 2019

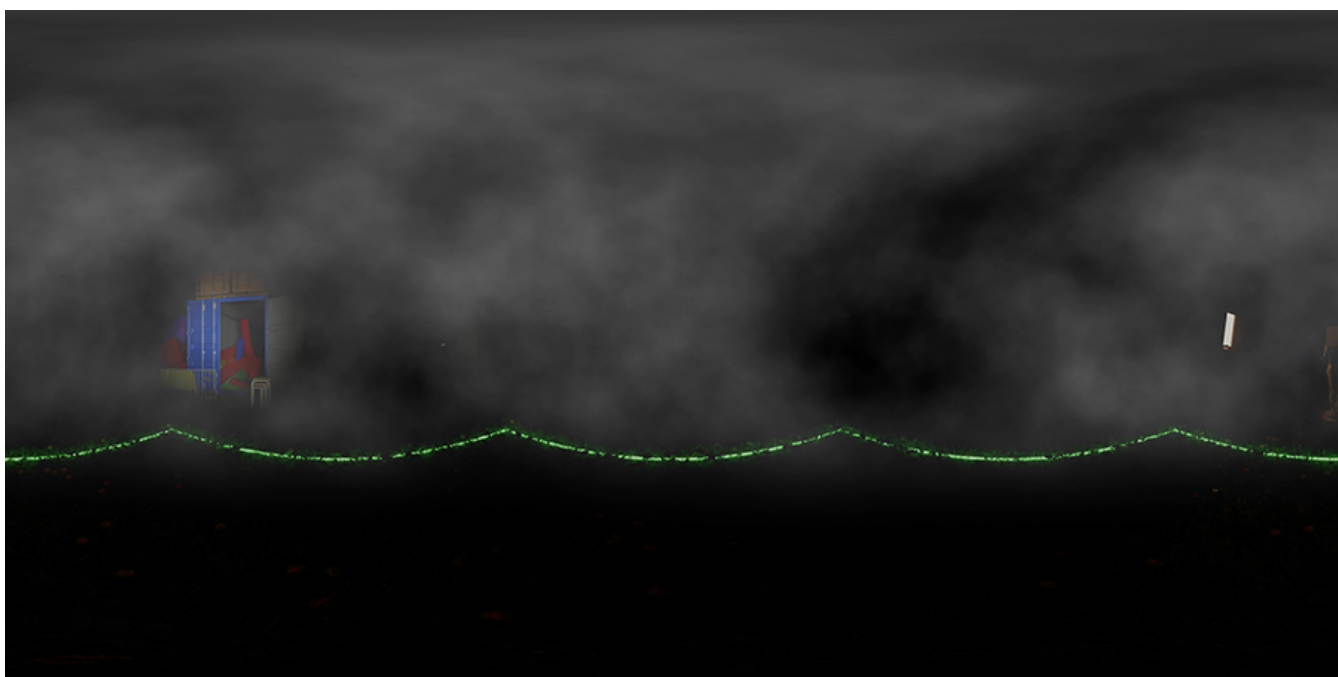
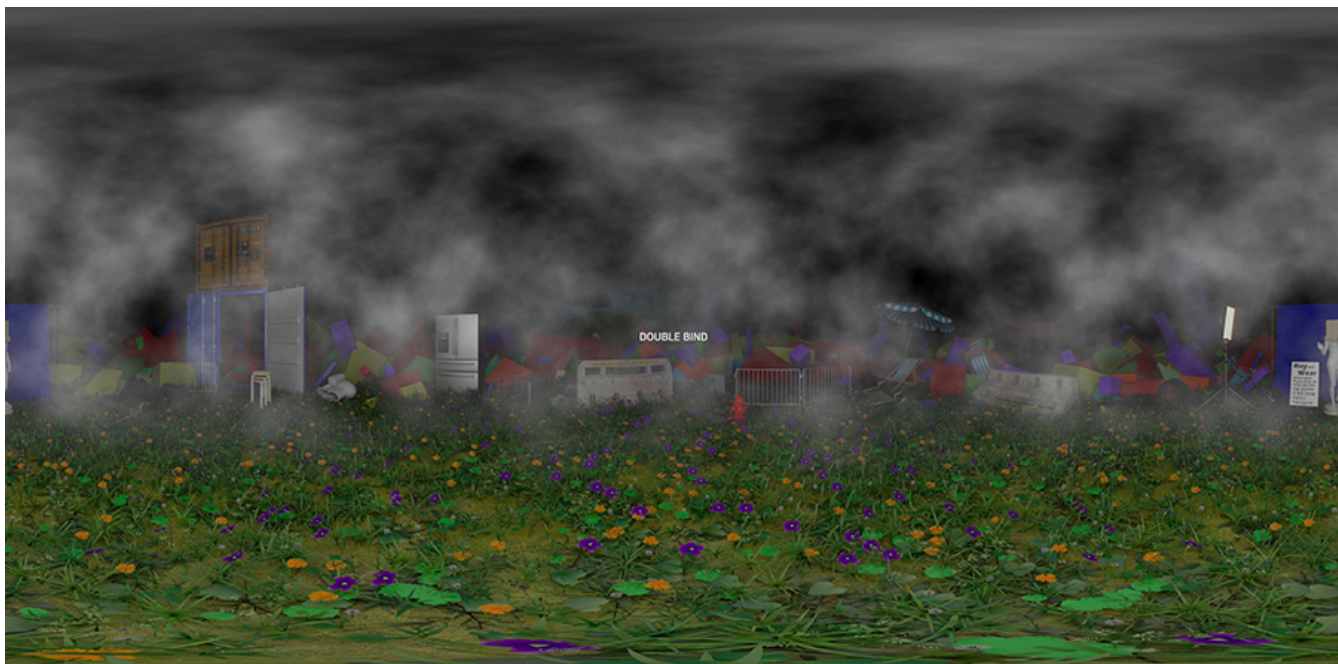
A. VR 2019, 2월 30일, VR 2019, HMD gear, EL 2019, 2019



Q. VR 2019, 2월 30일, VR 2019, HMD gear, EL 2019, 2019

A. VR 2019, 2월 30일, VR 2019, HMD gear, EL 2019, 2019

VR(가상현실)은 컴퓨터 그래픽 기술과 센서 기술을 결합하여 사용자에게 몰입감을 제공하는 기술이다. VR은 게임, 교육, 의료, 엔터테인먼트 등 다양한 분야에서 활용되고 있다. VR은 사용자에게 현실과 유사한 환경을 제공하고, 사용자는 가상 환경에서 자유롭게 움직일 수 있다. VR은 사용자에게 몰입감을 제공하고, 사용자는 가상 환경에서 자유롭게 움직일 수 있다.

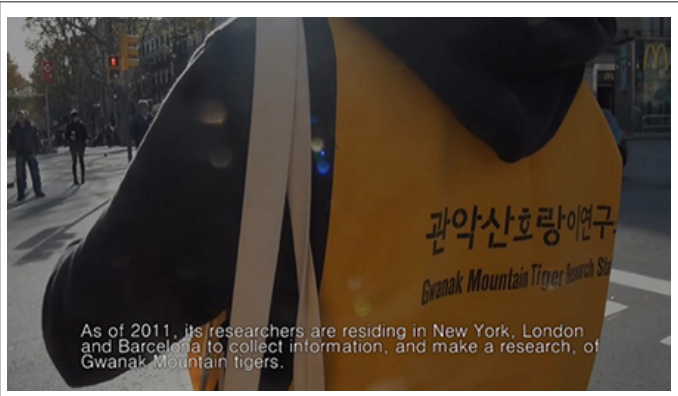
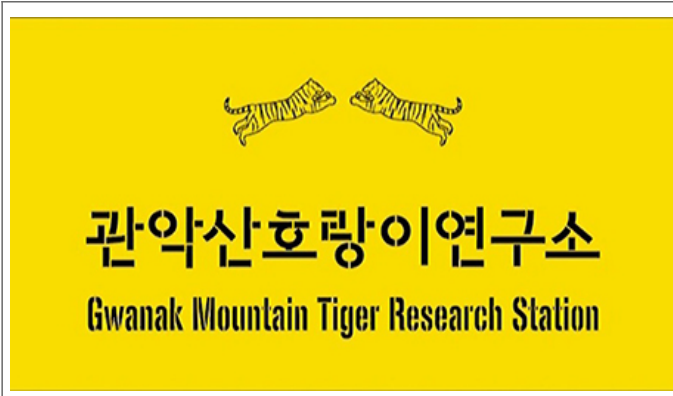


가상현실, 3월 20일, VR 게임의 한 장면, 2019

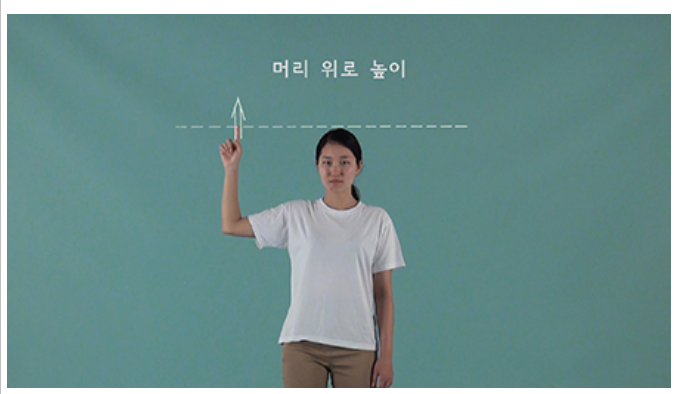
Q. 가상 현실, 무엇, 무엇인가

A. 가상 현실은 컴퓨터 그래픽 기술과 센서 기술을 결합하여 사용자에게 몰입감을 제공하는 기술이다. VR은 게임, 교육, 의료, 엔터테인먼트 등 다양한 분야에서 활용되고 있다. VR은 사용자에게 현실과 유사한 환경을 제공하고, 사용자는 가상 환경에서 자유롭게 움직일 수 있다. VR은 사용자에게 몰입감을 제공하고, 사용자는 가상 환경에서 자유롭게 움직일 수 있다.

□□□ □□ □□ □□□ □□ □□□ □□□□□ □□ □□ □□□ □□□ □□□□□□ □□.



□□□ □□□ □□□□ □□□ □□, 30 170, □□□ □□□, 2011



□□□□ □□□ □□□□□ □□□□ 700 □□, 40, □□□ □□□, 2013

Q. □□, □□□ □□□□ □□□ □□□

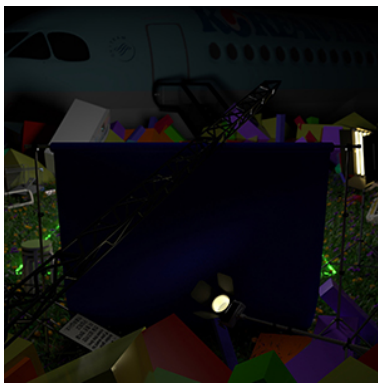
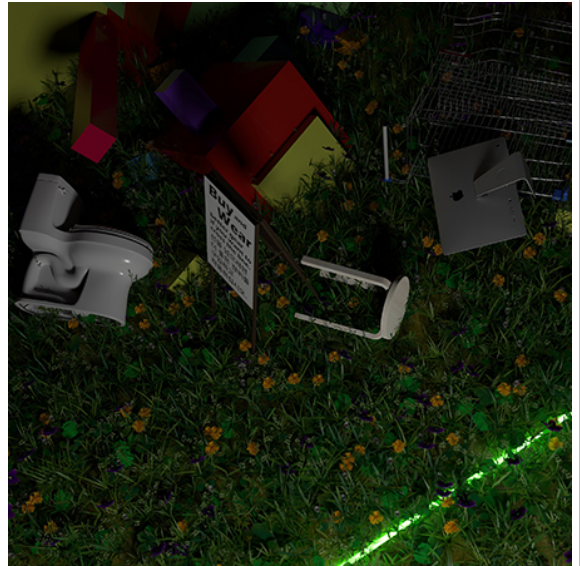
A. □□□ □□ □□□ □□□ □□□ □□□□, □□□ □□□ □□□ □□□ □□□ □□□□ □□□ □□□ □□□□ □□□ □□. □□ □□□, □□□ □ □□□□ □□□ □□□ □□□ □ □ □□□□ □□□ □□□ □ □□ □□□ □□□. □□□ □ □□ □□□ □□□ □□ □□□ □□ □□ □□□ □□□□ □□□□ □□□, □ □□ □□□□ □□□ □□□ □□□□ □□□□ □□□ □□□ □ □□ □□□ □□□ □□□. □□□□ □□□□□□ □□□□ □□, □□□ □□□□□□ □□□□ □□□ □□□ □□ □□□ □□□□. □□□ '□□□ □□□' □□ □ □□, □□□ □□□□ □ □□ □□□ □□□ □□ □□□□ □□□ □□□ □□□□. □ □□□ □□□ □□□□ □□□ □□ □□□ □□□ □□□□ □□ □□□ □□ □□□ □□□ □□□ □□□ □□ □□□ □□ □□□ □□ □□□ □□ □□□ □□ □□□ □□ □□ □□ □□ □□ □□.



○○○ ○○○ ○○ ○○-SO.S○ ○○ ○○, ○○○○ ○○○○ ○○○○○○, 2018

Q. ○○○○ ○○ ○○○ ○○○ ○○ ○○ ○○.

A. 2010~11○ ○○○○ ○○○ ○○○○ ○○○○ ○○○ ○○ <○○○○>(2010), <○○○○ ○>(2011)○○ ○○○○, ○○○ ○○○○ ○○○○ ○○ ○○○○ ○○○ ○○○ ○○○○ ○○○ ○○○ ○○○ <○○○ ○○○>, <○○○ ○○○>○ ○○ 2012○○ ○○○ ○○, 2014○ ○○ ○○ ○○○ <○○○ ○ ○○○○>(2014), <○○○ ○○○ ○○ ○○>(2018), <○○○ ○○○ ○○>(2019)○ ○○ ○○○ ○○○○ ○○○ ○○○○ ○○○○ ○○○ ○○○ ○○○○○○ ○○○○. ○○○○ ○○ ○○ ○○ ○○○ ○○○○ ○○○○ ○○○○ ○○○, ○○○, ○○○, ○○○○ ○○○○ ○○○○ ○○○ ○○○○ ○○○○. ○○ 2018, 2019○ ○○ ○ ○○○ ○○○ ○○○ ○○○ ○○○ ○○○ ○○○ ○○○○○○, ○○ ○ ○ ○○○ ○○○○.



이 작품은 5개의 32x37cm 크기의 패널로 구성되어 있으며, 2019년에 제작되었습니다.

Q. 이 작품의 주제를 설명하십시오.

A.



작품명 : [www.leebyungsu.com](http://www.leebyungsu.com)



# □□□ CH0E Sooryeon



□□□□ □□□□□□ □□□ □□□□ □□□□□□ □□  
□ □□□□ □□□□□ □□□□. □□□□□□ □□□ □□  
□□ □□□□ □□□□ □□□ □□ □□ □□□□ □ □□  
□□ □□ □□ □□□ □□□ □□□ □□. □□ □□□  
□□□□□ □□□□ □□ □□□ □□□□□□ □□□ □□□  
□□ □□□□□ □□□ □□□ □□□□ □□□ □□□□□  
□□□□□ □□□ □□ '□□□' □□□□ □□□ □□□□  
□□.



白, 220x180cm, 白 白, 2017

# Q&A

Q. 白 白 白 白 白 白 白.

A. 白 白 白 白 白 白 白. 白, 白 白 白 白 白 白 白

韓國 韓國 國, 國, 國 國 國 國 國. 國 國 國 國 國 國 '國國'國國 國  
國國 '國國國國國 國國'國 國 國國 國國 國國國 國國 國 國國 國國 國國國. 國 國  
國國 國國國 國國 國國國國 國國 國 國國 國 國國 國國 國國 國國 國國國 國 國 國  
國 國國國 國國國. 國國 國 國 國國國 國國 國國國國 國. 2013國 國 國國 國 國  
國 國國國 國 國 國國國 國國國國國 國國國國 國國國, 國, 國國國 國國 國國國 國 國國國  
國 國國國國國國國 國 國國 國國 國 國國國 國國國. 國 國 國國 國國 國國國 國國國 國  
國 國國國國 國國國 國國 國 國國國 國 國國 國國 國國國, 國國國 國 國國國 國 國國  
國. 國 國 國國 國國 國國 國國國 國國國, 國國國 國國 國國國 國 國 國 國國國 國國  
國國國國 國國國 國國國. 國 2~3國 國國 國國國 國 國國 國國 國國國 1980~90國國  
國國 國國國 國國 國國 國 國國國. 國國 國國國 國 國國國國 國國國國 國國國 國國 國國  
國 國國國 國國國國 國.

國國國 國國國 國國國國 國國國 國國 國國國國 國國國 國國 國國國國 國 國國 國 國 國國  
國 國國國(國國)國 國國 國 國國國 國國國. 國國國國 國國國 國 國國 國 國 國 國國  
國國國 國國國 國國國 國國 國國 國 國國國. 國 國 國國國 國國國 國國 國 國 國國國  
國 國國 國國國 國 國 國國國 國 國 國國國 國國國 國 國 國 國 國國 國國. 國國  
國 國國 國 國 國國 國 國 國 國 國 國 國 國 國 國 國 國 國國 國國 國國 國國. 國 國國國 國  
國 國國國 國國 國 國國國國 國 國 國 國 國國國國 國國國 國國國 國國 國國國 國國國  
國國國 國國國國 國國 國國 國國 國國國.







Orhan Pamuk, The Blue Room, 130x163cm, 2017

Q. Orhan Pamuk, The Blue Room, 130x163cm, 2017

A. Orhan Pamuk is a Turkish novelist, short story writer, and journalist. He is known for his novels that explore the complexities of Turkish society and culture. In 2006, he was awarded the Nobel Prize in Literature for his "rich and varied language" and "sensitive to the historical and cultural changes in Turkey". Pamuk's work often deals with the tension between tradition and modernity, and the role of the individual in a rapidly changing society. His novel "The Blue Room" (2017) is a collection of short stories that explore the lives of people in Istanbul, Turkey. The painting "The Blue Room" (2017) is a visual representation of the themes explored in Pamuk's work. It depicts a woman in a green and blue dress standing in a room with a large, abstract, light-colored shape in the background. The overall color palette is dominated by various shades of blue and green, which are colors often associated with the city of Istanbul. The painting's style is expressive and somewhat abstract, reflecting Pamuk's literary style. The woman's pose and the abstract shape behind her suggest a narrative or a story, which is a key element of Pamuk's writing. The painting's title, "The Blue Room", is a reference to a famous room in Istanbul, the Blue Room of the Topkapı Palace, which is known for its intricate tilework and historical significance. This connection to a specific location in Istanbul further emphasizes the painting's focus on the city and its culture. The painting's use of color and form is a visual metaphor for the themes of tradition and modernity, and the role of the individual in a rapidly changing society. The woman's dress, with its green and blue tones, is a traditional Turkish garment, while the abstract shape behind her is a modern, minimalist form. This contrast between the old and the new is a central theme in Pamuk's work. The painting's overall mood is contemplative and somewhat melancholic, reflecting the complexities and challenges of life in Istanbul. The painting's title, "The Blue Room", is a reference to a famous room in Istanbul, the Blue Room of the Topkapı Palace, which is known for its intricate tilework and historical significance. This connection to a specific location in Istanbul further emphasizes the painting's focus on the city and its culture. The painting's use of color and form is a visual metaphor for the themes of tradition and modernity, and the role of the individual in a rapidly changing society. The woman's pose and the abstract shape behind her suggest a narrative or a story, which is a key element of Pamuk's writing. The painting's overall mood is contemplative and somewhat melancholic, reflecting the complexities and challenges of life in Istanbul.



□□□□ □□ □□□□ 220×180, □□□ □□, □□□□, 2019

Q. □□, □□□ □□□□ □□□ □□□

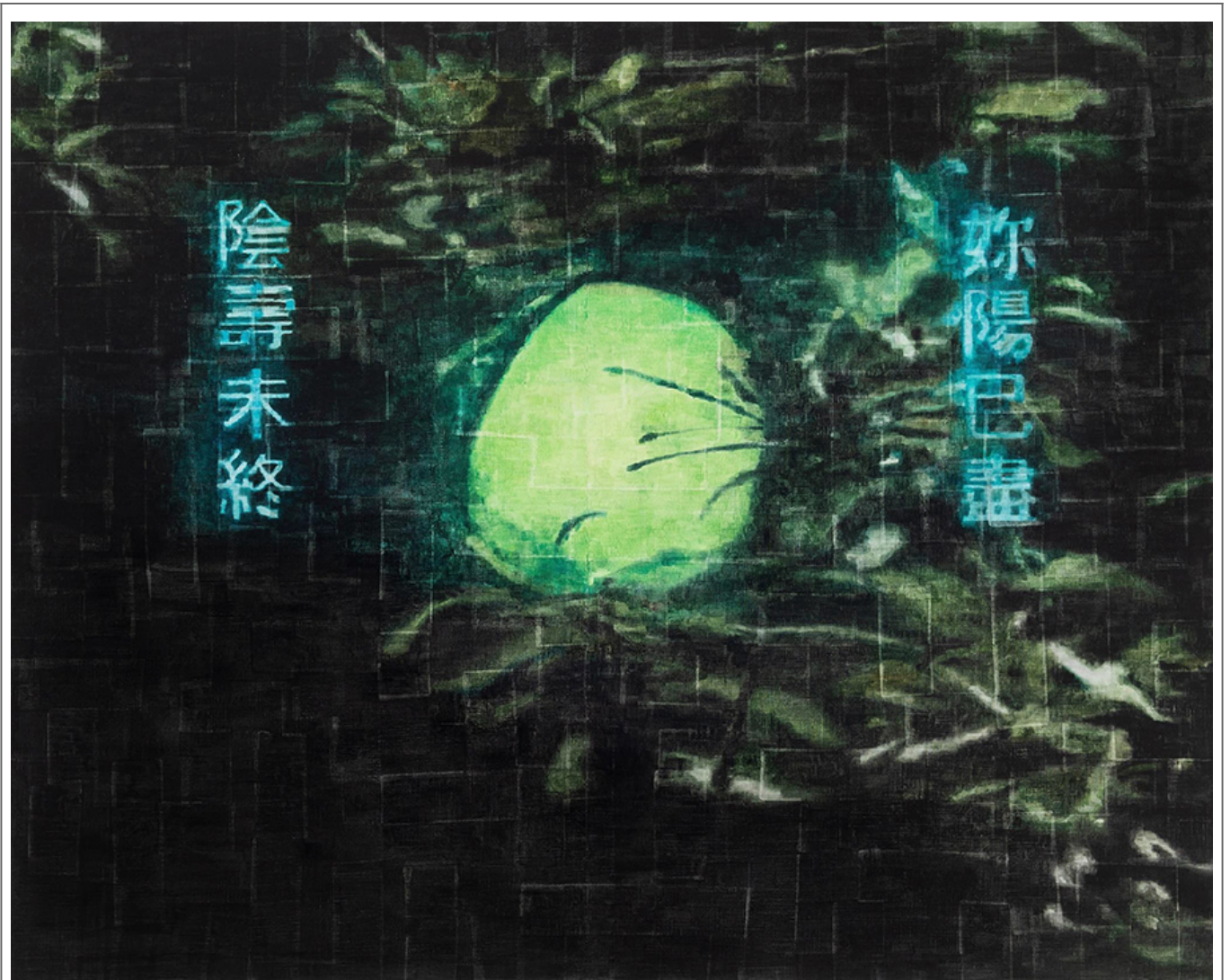
A. □□ □□□ □□□□ □□□□ □□□ □□ □□ □□ □□ □□ □□□□ □□□ □□ □□ □□. □□, □□□ □□□□, □ □□□□ □□□□□ □□□□ □□□□ □□□□□ “□□”□□ □□□□ □□□ □□. □□ □□□ □□□ □□□□□ □□□□□ □□□ □□□□ □□□ □□□□ □□.



○○○ ○○○ ○○○ ○○ ○○, ○○○ ○○○, 2018

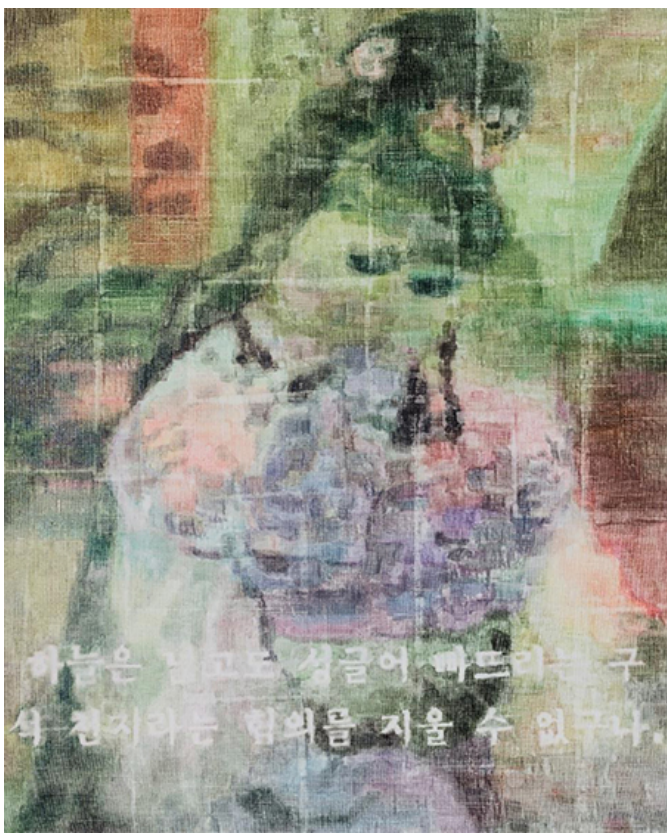
Q. ○○○○ ○○ ○○○ ○○○ ○○ ○○ ○○.

A. ○○○○○ ○○○ ○○○ ○○ ○○ ○○○ ○○○ ○○○ ○○○ ○○○ ○○○ ○○○, ○  
 ○○ ○○ ○○○○ ○○○ ○○○. ○○○ ○○○○○ ○○○○ ○○○ ○○○ ○○○○ ○○○ ○ ○○. ○○○○  
 ○○○ ○○○ ○○ ○○○ ○○ ○○○ ○○○○ ○○. ○○ ○○○○ ○○○ ○○○○ ○○○ ○○○○○○ ○○○  
 ○○○ ○○○○ ○○○○ ○ ○○○○ ○○ ○○○○ ○○ ○○○○ ○○○ ○○○ ○ ○○○ ○ ○○○○.  
 ○○○ ○○○ ○○ ○○ ○○ ○○○ ○ ○○○ ○○○ ○○ ○○○○○○○○ ○ ○○. ○○○, ○○○○  
 ○○○ ○○○○ ○○○ ○○○ ○○○○ ○○○○○○ ○○○ ○○○○, ○○○ ○○○ ○○ ○○ ○○○ ○○ ○○○  
 ○○ ○○○○ ○○○○. ○○○ '○○○'○ ○○○○○○ ○○○○ ○○ ○○○ ○○○ ○○ ○○ ○○○. ○○○○  
 ○ ○○○○○○ ○○, ○○ ○○○○ ○○○○ ○○○, ○○○ ○○○○○○ ○○○. ○○○○○○ ○○○ ○○○ ○○○  
 ○○ ○○○○, ○ ○○○ ○○ ○○○ ○○○ ○○○ ○○○ ○○○○ ○○○ ○ ○○○ ○○○. ○○ ○ ○○○  
 ○○ ○○○○ ○○ ○○ ○○○ ○○○ ○○○ ○○○○. ○○ ○ ○○○ ○○ ○○○○ ○○○○ ○○○○○, ○  
 ○○○○ ○○○ ○○ ○○○ ○○○○ ○ ○○○○ ○○○○○○ ○○○.



■■■■, ■■■■, (Your life on earth is exhausted but your life in hell is unfinished), 180x220cm, ■■■ ■■, 2019





□□ □□ □□, 80x65cm, □□ □□, 2018



□□□□ □□, 45x45cm, □□ □□, 2018

Q. □□ □□ □□ □□, □□□?

A.



□□□ : □□□□□□□□ □□□ □□ □□□□□□ □

□

---

□□□ : □□□□ □□□ □ □□□ □□□

---

□□□ : □□□□□□□□ □□□ □□ □□

---

□□□ : □□□□ □□□ □□□ - □□ □□□□

---

□□□ □□□ □□□□, □□ □□□□□?

□□□ □□□ □□□□, □□ □□□□□?

□□□

2020□□ □□□□ □ □□□ □□□□ □□□19□□ □□□□ □□□ □□ □□□. □□ 7□□ □□, □□□ □ □□□□ □□ □□ □□□ □□ □□ □□□ □□□ □□. □□□□ □□□□□□ □□□□□□□. □ □□ □□□ □ □□□, □ □□□ □□□□ □□□□ □□□ □□□□□ □□□□ □□□□ □□□□.

가장 먼저 주목할 점은, 1984년 30년간의... '갑자기...'의... .

1990년대... '갑자기(un-tact)'의 '갑... (no-tact)'의... .

... .

... 5년간 '갑자기...' . 1990년대 '갑자기...' 10년... '갑자기...' . '갑...', '갑...', '갑...' .

... .

... 1990년대... .

... .



류수윤(Ryu Su-yun)

직업 : 연구원/교수. 10년 이상 연구 경험 보유.

연구 분야는 인공지능, 특히 자연어 처리 분야. 최근 <AI 윤리> 관련 논문(2013)을 발표하여 주목을 받았으며, 현재 AI 윤리 강의를 진행하고 있다. <인공지능> 및 <데이터 과학> 관련 저서도 다수 출간하였다. 연구 외에도 사회봉사 활동을 활발히 하고 있다.

## 주요 경력, 수상

2015년, 2016년

'AI 윤리' 관련 연구로 '2015~2016년 AI 윤리 연구 우수 연구자'로 선정되었다. 1960~70년대 AI 윤리 연구의 중요성을 강조한 연구로 '2017년 AI 윤리 연구 우수 연구자'로 선정되었다. '2018년 AI 윤리 연구 우수 연구자'로 선정되었다. '2019년 AI 윤리 연구 우수 연구자'로 선정되었다.

연구 외에도 '사이카(sicera)'라는 AI 윤리 관련 단체를 설립하여 AI 윤리 관련 '시드(cidre)'라는 AI 윤리 관련 단체를 설립하여 AI 윤리 관련 '사이드(cider)'라는 AI 윤리 관련 단체를 설립하였다.

1900년대 초반에 이르러서도 이 시기에 이르면 2~13%의 인플레이션을 기록하는 등 인플레이션이 심각해졌다.

1868년 메이지유신 이후에 이르러서도 이 시기에 이르면 2~13%의 인플레이션을 기록하는 등 인플레이션이 심각해졌다. 메이지유신 이후에 이르러서도 이 시기에 이르면 2~13%의 인플레이션을 기록하는 등 인플레이션이 심각해졌다.

1905년 을사늑약 체결 이후에 이르러서도 이 시기에 이르면 2~13%의 인플레이션을 기록하는 등 인플레이션이 심각해졌다. 을사늑약 체결 이후에 이르러서도 이 시기에 이르면 2~13%의 인플레이션을 기록하는 등 인플레이션이 심각해졌다.

1920년대 초반에 이르러서도 이 시기에 이르면 2~13%의 인플레이션을 기록하는 등 인플레이션이 심각해졌다. 1920년대 초반에 이르러서도 이 시기에 이르면 2~13%의 인플레이션을 기록하는 등 인플레이션이 심각해졌다.

1946년 1947년 사이에 “인플레이션이 심각해졌다”는 표현이 자주 사용되었다. 1946년 1947년 사이에 “인플레이션이 심각해졌다”는 표현이 자주 사용되었다.

1950년대 초반에 이르러서도 이 시기에 이르면 2~13%의 인플레이션을 기록하는 등 인플레이션이 심각해졌다. 1950년대 초반에 이르러서도 이 시기에 이르면 2~13%의 인플레이션을 기록하는 등 인플레이션이 심각해졌다.

이 시는 1970년 10월 15일 10월 15일 10월 15일 10월 15일 10월 15일.

이 시는 1970년 10월 15일 10월 15일 10월 15일 10월 15일 10월 15일. 이 시는 1970년 10월 15일 10월 15일 10월 15일 10월 15일 10월 15일. 이 시는 1970년 10월 15일 10월 15일 10월 15일 10월 15일 10월 15일. 이 시는 1970년 10월 15일 10월 15일 10월 15일 10월 15일 10월 15일.

이 시는 1970년 10월 15일 10월 15일 10월 15일 10월 15일 10월 15일. 이 시는 1970년 10월 15일 10월 15일 10월 15일 10월 15일 10월 15일. 이 시는 1970년 10월 15일 10월 15일 10월 15일 10월 15일 10월 15일. 이 시는 1970년 10월 15일 10월 15일 10월 15일 10월 15일 10월 15일.

이 시는 1970년 10월 21일 10월 21일 <10월 21일, 10월> 10월 21일. 이 시는 1970년 10월 21일 10월 21일 10월 21일 10월 21일 10월 21일. 이 시는 1970년 10월 21일 10월 21일 10월 21일 10월 21일 10월 21일.

이 시는 1970년 10월 21일 10월 21일 10월 21일 10월 21일 10월 21일.  
이 시는 1970년 10월 21일 10월 21일 10월 21일 10월 21일 10월 21일.

2020 인천시립박물관 작은전시

# 인천의 스타, 사이다



HIGH QUALITY

STAR OF INCHEON, CIDER

2020.

07.21. Tue.

|

10.04. Sun.

**i** 인천광역시립박물관  
Incheon Metropolitan City Museum



2020년 7월 21일부터 10월 4일까지 <인천의 스타, 사이다> 전시



□□□□ □(□□: □□)



KYUNGINN CIDER



HIGH QUALITY

경인사이다

MADE OF

ARTIFICIALITY SWEETNESS  
SACCHARIN 0.03% DULGIN 0.015%

京仁飲料株式会社

仁川 TEL 275

仁稅第壹号許可

京保社第貳号許可

□□□□ □□(□□: □□□□□□□□)