

# 조선화, 조선화, 조선화 전시회 II: 조선화 전시회

조선화, 조선화, 조선화 전시회 II: 조선화 전시회

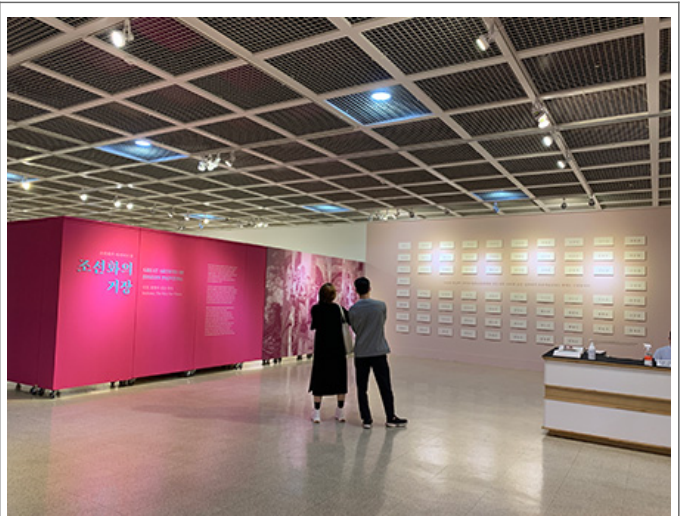
조선화(조선화 전시회)

조선화 전시회 II: 조선화 전시회(2021.07.23.~08.10.) 전시회  
 4000㎡ 전시 2000㎡ 전시. 조선화 전시회 전시회 전시회. 조선화, 조선화, 조선화,  
 조선화, 조선화, 조선화, 조선화 전시회 전시회 전시회 전시회, 조선화 전시회 전시회 전시회.  
 조선화 전시회 전시회 전시회 전시회 전시회 전시회 전시회 전시회.

조선화 전시회 전시회 전시회 전시회 전시회 전시회. 조선화 전시회 전시회 전시회 전시회  
 전시회 전시회 전시회(전시 1). 조선화 전시회, 조선화 전시회 전시회 전시회 전시회,  
 조선화 전시회 전시회 전시회 전시회 전시회 전시회. 조선화 전시회 전시회 전시회 전시회  
 전시회 전시회. '조선화 전시회 전시회', 조선화 전시회 전시회.



전시 1. 조선화 전시회 '조선화' 전시회 전시회



전시 2. 조선화 전시회 전시회 전시회 전시회.

조선화 전시회 전시회 전시회 전시회 전시회, 조선화 전시회 전시회 전시회 전시회 전시회 전시회 7000㎡ 전시회  
 전시회 전시회 전시회 전시회.(전시 2) 1988년 조선화 전시회 전시회 전시회 전시회 전시회.  
 조선화 전시회 전시회 전시회 전시회 전시회 전시회 전시회 전시회. 조선화 전시회 전시회 전시회 전시회  
 전시회 전시회. 조선화 전시회 전시회 전시회 전시회 전시회 전시회 전시회 전시회. 조선화 전시회 전시회 전시회 전시회  
 전시회 전시회. "조선화 전시회 전시회 전시회 전시회 전시회 전시회 전시회 전시회 전시회 전시회 전시회 전시회  
 전시회 전시회." 조선화 전시회 전시회 전시회 전시회 전시회 전시회 전시회. 1965년 조선화 전시회 전시회 전시회  
 전시회 전시회 전시회 전시회, 조선화 전시회 전시회 전시회 '조선화' 전시회 전시회 전시회 전시회.



圖 3. 李元, <荷>, 98×30.5cm, 1959年

李元先生自幼隨父習畫，擅山水、花鳥、人物。其畫風深受傳統中國畫影響，注重筆墨的運用與意境的營造。圖3《荷》為其代表作之一，以簡潔的線條與大塊的墨色，勾勒出蓮花葉片的沉鬱與蓮花綻放的生機。畫面構圖疏密有致，墨色濃淡相宜，展現了蓮花高潔脫俗的氣質。此作不僅是李元先生對自然景觀的寫真，更是其深厚藝術修養的體現。

李元先生於1918年出生于山東省濟南市，自幼隨父習畫，擅山水、花鳥、人物。其畫風深受傳統中國畫影響，注重筆墨的運用與意境的營造。李元先生自幼隨父習畫，擅山水、花鳥、人物。其畫風深受傳統中國畫影響，注重筆墨的運用與意境的營造。李元先生自幼隨父習畫，擅山水、花鳥、人物。其畫風深受傳統中國畫影響，注重筆墨的運用與意境的營造。



圖 4. 李元, <老婦人頭像>, 27×38cm, 1974年



圖 5. 李元, <女像>, 34.5×25cm, 1967年

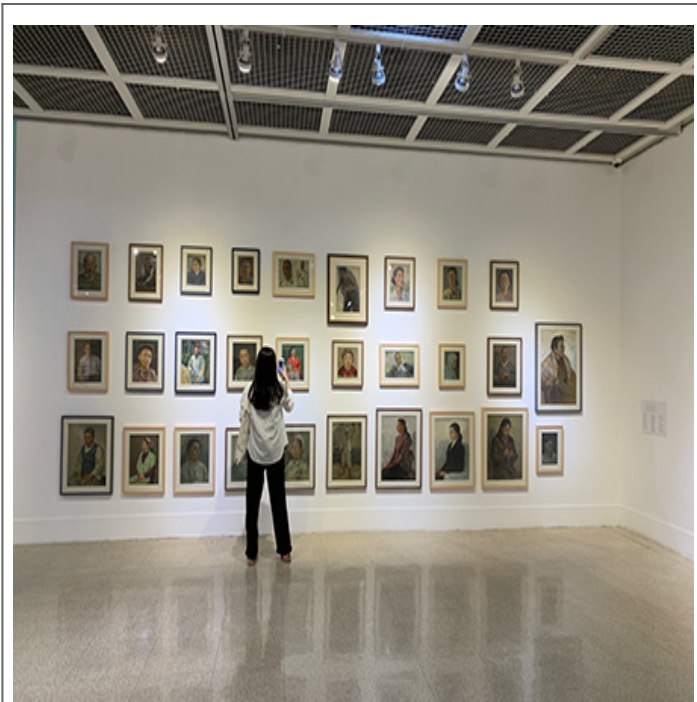


그림 6. 김기림의 작품 전시

김기림(1907~1975)은 <조선의 예술>(그림 4)을 비롯해 10여 개의 작품을 남겼다. 그는 조선의 전통 회화 기법인 문인화와 민중화 등을 연구하고, 이를 현대적으로 재해석하여 새로운 예술 양식을 창조했다. 그는 1910년(1910~1976)에 1966년에 발표된 '조선의 예술'을 비롯해 1967년에 발표된 '조선의 예술'을 비롯해, '조선의 예술'(그림 5). '조선의 예술'은 그의 대표작으로, 조선의 전통 회화 기법인 문인화, 민중화 등을 연구하고, 이를 현대적으로 재해석하여 새로운 예술 양식을 창조했다. '조선의 예술'(그림 6)은 그의 대표작으로, 조선의 전통 회화 기법인 문인화, 민중화 등을 연구하고, 이를 현대적으로 재해석하여 새로운 예술 양식을 창조했다.

이 책은 'From Korea To Korea'라는 제목으로, 조선의 전통 회화 기법인 문인화, 민중화 등을 연구하고, 이를 현대적으로 재해석하여 새로운 예술 양식을 창조했다. '조선의 예술'(그림 7)은 그의 대표작으로, 조선의 전통 회화 기법인 문인화, 민중화 등을 연구하고, 이를 현대적으로 재해석하여 새로운 예술 양식을 창조했다. '조선의 예술'(그림 8)은 그의 대표작으로, 조선의 전통 회화 기법인 문인화, 민중화 등을 연구하고, 이를 현대적으로 재해석하여 새로운 예술 양식을 창조했다. '조선의 예술'(그림 9)은 그의 대표작으로, 조선의 전통 회화 기법인 문인화, 민중화 등을 연구하고, 이를 현대적으로 재해석하여 새로운 예술 양식을 창조했다. '조선의 예술'(그림 10)은 그의 대표작으로, 조선의 전통 회화 기법인 문인화, 민중화 등을 연구하고, 이를 현대적으로 재해석하여 새로운 예술 양식을 창조했다.



작품 7. 산경, <5월 산경>, 134×75cm, 수묵화, 2008년



작품 8. 탈춤, <탈춤>, 151×101cm, 수묵화, 2007년

본 작품은 전통적인 한국화 기법인 수묵화를 바탕으로, 현대적인 감각과 표현 방식을 도입하여, 새로운 시각과 감성을 제시하고자 하였다. '탈춤'이라는 소재를 통해, 전통적인 민중문화의 정수를 재현하고, 이를 통해 현대인의 정서와 감성을 표현하고자 하였다. 또한, '탈춤'이라는 소재를 통해, 전통적인 민중문화의 정수를 재현하고, 이를 통해 현대인의 정서와 감성을 표현하고자 하였다.

소재: 탈춤

□□□□: □□ □□



□□□(□□□, Han, Sang-Jung)

□□□□ □□□□□□

□□□□□/□□□□□□□□ □□□□ □□