

□□□□□□

□□□□□□ □□

정평한

2021.

04.03. Sat

—

05.16. Sun

다
시
봄
2

우리미술관


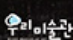
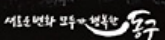
인천광역시 동구 화도진로
192번길 3-11
032.764.7663~4
www.wooriart.co.kr

관람시간

화요일-일요일
10:00~18:00

목요일
14:00~18:00

매주 월요일 휴관

주최 · 주관  인천문화재단  후원  서울대학교 미술대학



제4회

경기문화재단·인천문화재단·한국역사연구회 공동 심포지엄

한국의 교통물류 중심지, 경기·인천

2021년 4월 24일(토) 10:00~18:00

참여방법 : YouTube 채널 '인천문화재단FAC'에서 실시간 시청 가능

사회 : 조준호(경기도박물관)

10:00~10:20	개회식 환영사 축사	김정인(한국역사연구회 회장) 강 헌(경기문화재단 대표이사) 최병국(인천문화재단 대표이사)
10:20~10:50	기조강연 : 한국의 교통물류 중심지, 경기·인천	발표 : 고동환(한국과학기술원)
10:50~11:15	제1발표 고대 황해 교섭·교류 항로와 경기만	발표 : 임동민 (안양시청) 토론 : 윤재윤 (대구대)
11:15~11:40	제2발표 신라 통일기 한주(漢州)의 공간 구조와 물류	발표 : 박성현 (계명대) 토론 : 윤성호 (한성대)
11:40~12:05	제3발표 고려 강도시기 경기만 일대의 주요 포구와 물자유통	발표 : 문경호 (공주대) 토론 : 한정훈 (목포대)
12:05~12:30	제4발표 고려 강도시기 도자기의 조달과 사용	발표 : 한혜선 (이화여대) 토론 : 신종국 (국립해양문화재연구소)
12:30~13:30	점 심	
사회 : 정학수(인천문화재단)		
13:30~13:55	제5발표 연산군대 경기의 농산물 생산 및 유통과 중종반정	발표 : 김창희 (가톨릭대) 토론 : 소순규(한국학중앙연구원)
13:55~14:20	제6발표 영조대 서해안 방어 강화와 특징 -강화도와 인근 도서를 중심으로-	발표 : 김우진 (단국대) 토론 : 노영구 (국방대학교)
14:20~14:45	제7발표 인천의 개항 이후, 경기지역 미국 물류의 변화	발표 : 김기성 (고려대) 토론 : 류창호 (인하대)
14:45~15:00	휴 식	
15:00~15:25	제8발표 일제하 인천항의 변용과 노동공간의 구성	발표 : 양지혜 (한국교원대) 토론 : 김영진 (성균관대)
15:25~15:50	제9발표 1920년대 米俱樂部와 延市場에 대한 검토 -소위 '仁取問題'와의 관련성을 중심으로-	발표 : 김명수 (계명대) 토론 : 박 현 (대한민국역사박물관)
15:50~16:15	제10발표 인천항의 전쟁 피해와 전후 복구사업의 전개	발표 : 박광명 (동국대) 토론 : 광경상 (연세대)
16:15~16:30	휴 식	
16:30~17:40	종합토론	사회 : 고동환(한국과학기술원)

* 본 심포지엄은 Covid-19로 인하여 참석자 동의하에 온라인 생중계로 진행합니다.

주 최



	〇〇〇〇〇〇・〇〇〇〇〇〇・〇〇〇〇〇〇〇 〇〇 〇〇〇〇 <〇〇〇 〇〇〇〇 〇〇〇, 〇〇・〇〇>
〇 〇	〇〇〇 〇〇〇〇 〇〇〇, 〇〇〇〇〇
〇 〇	2021〇 4〇 23〇(〇) 10:00~18:00
〇 〇	〇〇〇〇〇〇 〇〇(〇〇〇〇〇〇 〇〇〇 〇〇〇〇 〇〇〇 〇〇 〇〇)
〇 〇 〇	032-455-7169
〇〇/〇〇	〇〇〇〇〇〇〇〇〇〇〇〇〇〇〇〇/〇〇〇〇〇〇〇〇
〇 〇	〇〇〇〇〇〇〇〇〇〇〇〇〇 〇〇〇〇〇〇〇, 〇〇〇〇〇〇〇〇〇 〇〇〇〇 〇4〇 〇〇〇〇〇 〇〇〇〇〇.
	〇〇〇〇〇〇〇 〇〇〇〇〇〇 <〇〇〇〇-2021 〇〇〇 〇〇〇〇 〇〇>
〇 〇	〇〇〇〇-2021 〇〇〇 〇〇〇〇 〇〇
〇 〇	2021.4.29.(〇) ~ 2021.6.3.(〇), 18:30~20:30
〇 〇	〇〇〇〇〇〇〇 3〇 〇 〇〇〇〇〇〇〇〇 〇〇〇 〇〇〇〇
〇 〇 〇	032-773-3816
〇〇/〇〇	〇〇〇〇〇〇〇 〇〇〇〇〇〇〇〇
〇〇〇〇	(1) 〇〇〇〇〇 〇〇〇〇〇 〇〇 〇 〇〇(〇〇〇-〇〇〇〇) (2) 〇〇〇〇 〇〇〇〇 〇〇(〇〇〇-〇〇〇〇〇) (3) 〇〇〇〇 〇〇1(〇〇〇-〇〇〇) (4) 〇〇〇〇 〇〇2(〇〇〇-〇〇〇) (5) 〇〇, 〇〇〇〇〇 〇〇(〇〇〇-〇〇〇) (6) 〇〇〇〇 〇〇 〇〇〇〇(〇〇〇-〇〇〇)
〇 〇	〇〇〇〇〇〇〇〇〇〇〇〇〇 <〇〇〇〇-2021 〇〇〇 〇〇〇〇 〇〇>〇 〇〇〇 2021〇 〇〇〇 〇〇〇〇〇〇〇 〇 〇〇〇〇〇.

문화누리카드 부정행위 안내



부정행위란?



문화누리카드에서 부정행위란 아래의 두 가지 경우를 말합니다.

- ① 보조금법 및 동법 시행령 위반으로, 보조금 환수 등 행정처분이 필요한 경우
 - ▶ 허위 발급, 비허용 상품(생필품 등) 구매 또는 구매 유도, 현금화 등
- ② 타 법(형법, 여신전문금융업법), 사업지침 위반행위로 고발 등 제재가 필요한 경우
 - ▶ 가맹점(비허용 상품 판매, 현금화, 판매가액 조작 등), 복지시설 관계자(개인 착복, 운영비로 유용, 생필품 구매 유도 등), 제3자(허위 발급신청 등)

부정행위 유형



- ① 비허용 상품(생필품·식료품 등)을 구매하는 행위
- ② 편법적으로 현금화하는 행위
 - * 카드 매매 또는 타인의 물건을 대신 구매한 후 현금과 교환하거나 가맹점과 담합하여 결제 금액의 전부 또는 일부를 현금으로 돌려받는 행위 등
- ③ 문화누리카드를 타인에게 양도하는 행위
 - ※ 위의 예시는 몇가지 대표 유형으로 예시에 해당하지 않더라도 보조금법에 위배되는 행위인 경우, 관련법규에 의거 조치될 수 있습니다.
 - ※ [참고] 비허용 품목
 - 식료품·식재료 일체, 담배 (단, 영화관·놀이공원·축제 등 현장에서 섭취하는 식음료는 제외)
 - 치약, 칫솔, 삼푸, 비누, 세제, 화장품, 향수, 방향제, 향초, 휴지 등(수제품 포함 일체)
 - 유가증권(상품권) 일체 (단, 영화관람권은 예외적으로 허용)
 - 의류, 신발, 패션잡화, 악세사리, 침구류 등 (단, 수영복, 한복은 예외적으로 허용)

처분 및 제재조치

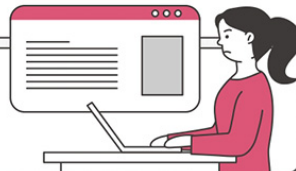


목적 외 사용 등 부정행위가 적발될 경우, 「보조금 관리에 관한 법률」제33조, 제33조의2에 의해 환수, 제재부가금 부과, 발급제한 등 처분을 받을 수 있습니다.

부정행위 신고



부정행위 신고는, 문화누리카드 누리집(www.mnuri.kr)의 '부정행위 신고센터'를 통해 접수하시기 바랍니다.



기타사항



문화누리카드를 잘못 사용하지 않도록 문화누리카드 누리집 내 알림방 → 공지사항 '문화누리카드 가맹점 분류표, 부정사용방지 및 사용 기준 안내'(게시일 '20.12.24) 참고 부탁드립니다.

