

2016 年 300 人

‘2016 年 300 人’的名单已经公布。名单包括 300 名在 2016 年去世的知名人士。名单包括 300 名在 2016 年去世的知名人士，包括 300 名在 2016 年去世的知名人士。

2016 年 300 人名单已经公布，包括 300 名在 2016 年去世的知名人士。名单包括 300 名在 2016 年去世的知名人士，包括 300 名在 2016 年去世的知名人士，包括 300 名在 2016 年去世的知名人士。

2016 年 300 人名单已经公布，包括 300 名在 2016 年去世的知名人士。名单包括 300 名在 2016 年去世的知名人士，包括 300 名在 2016 年去世的知名人士，包括 300 名在 2016 年去世的知名人士。

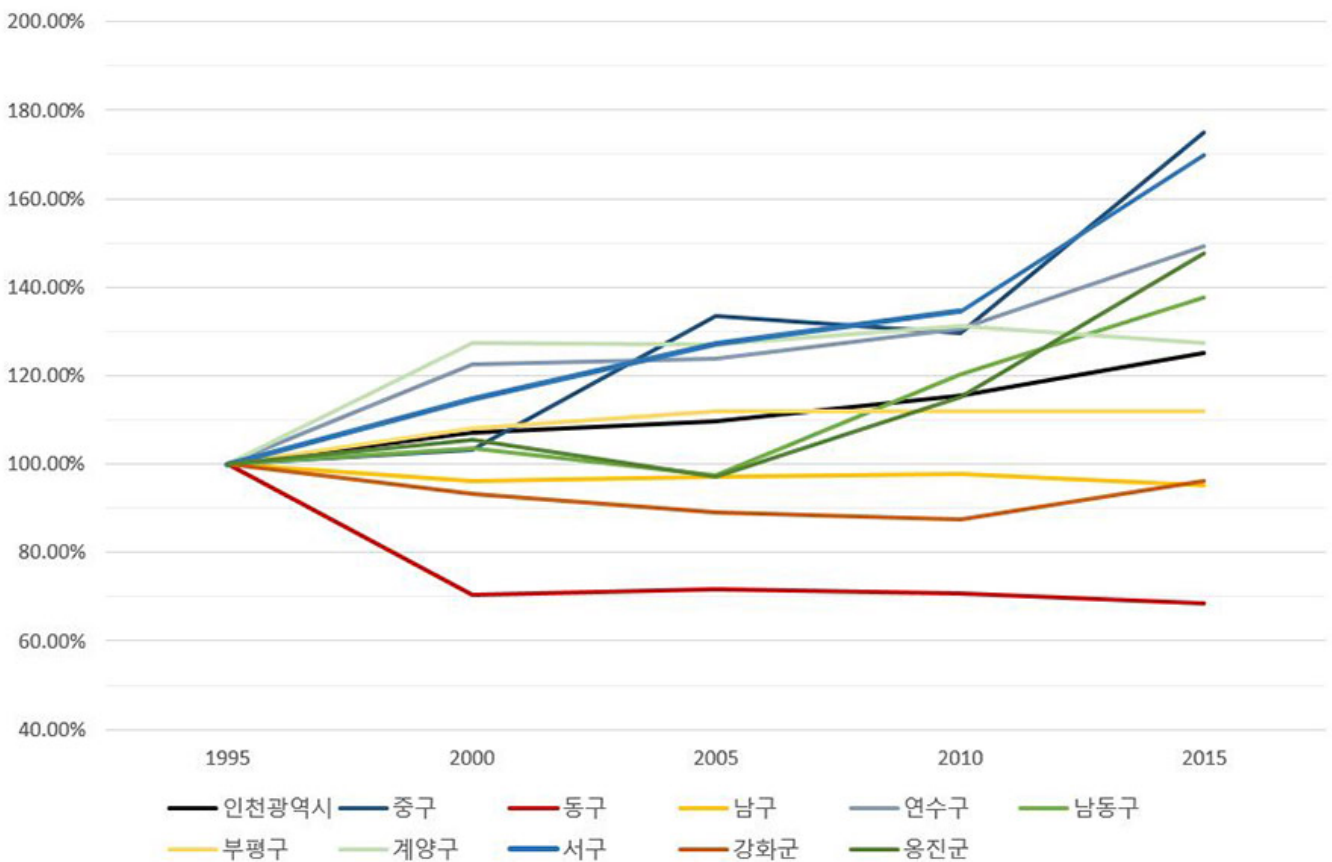
2016 年 300 人名单已经公布，包括 300 名在 2016 年去世的知名人士。名单包括 300 名在 2016 年去世的知名人士，包括 300 名在 2016 年去世的知名人士，包括 300 名在 2016 年去世的知名人士。

2015 年 11 月 2030 人名单已经公布。2015 年 11 月 2030 人名单已经公布。2015 年 11 月 2030 人名单已经公布。2015 年 11 月 2030 人名单已经公布。

2015 年 11 月 2030 人名单已经公布。2015 年 11 月 2030 人名单已经公布。2015 年 11 月 2030 人名单已经公布。2015 年 11 月 2030 人名单已经公布。

인구 변화에 따라 지역별 인구가 증가 또는 감소하고 있다.

이러한 인구 변화는 지역별 인구의 증가 또는 감소를 나타내며, 이는 지역의 경제, 사회, 문화 등에 영향을 미친다. <그림 1>은 인천광역시 1995년 이후의 인구 변화 추이를 보여준다. 1995년을 100%로 기준하여, 2015년에는 인구가 25% 이상 증가한 지역이 11곳, 25% 이상 감소한 지역이 1곳, 25% 이상 변동이 없는 지역이 4곳이다. 이는 인천광역시의 인구 변화 추이를 잘 보여준다. 특히, 서구와 중구는 2015년에 170% 이상 증가한 것으로 나타났다. 반면, 동구는 2015년에 68%로 감소했다. 이는 인천광역시의 인구 변화 추이를 잘 보여준다.

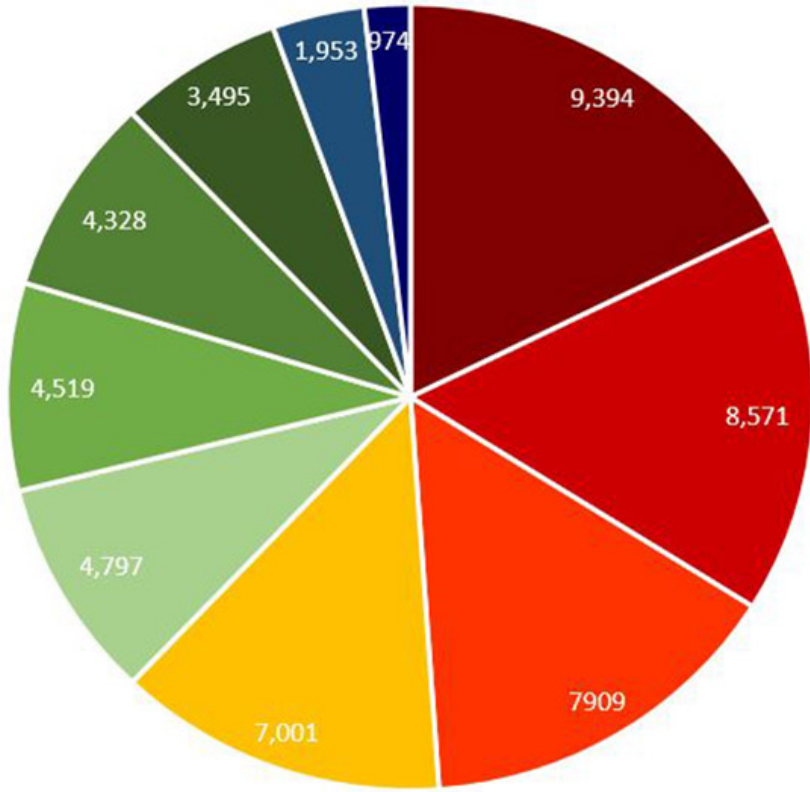


<그림 1> 1995년~2015년 인천광역시 각 구·군별 인구 변화 (1995년 100% 기준, 국가통계포털/인구총조사 재가공)

이러한 인구 변화는 지역의 경제, 사회, 문화 등에 영향을 미친다. 특히, 2000년대 이후에는 인구가 증가한 지역이 많아졌다. 이는 인천광역시의 인구 변화 추이를 잘 보여준다. 특히, 서구와 중구는 2015년에 170% 이상 증가한 것으로 나타났다. 반면, 동구는 2015년에 68%로 감소했다. 이는 인천광역시의 인구 변화 추이를 잘 보여준다.

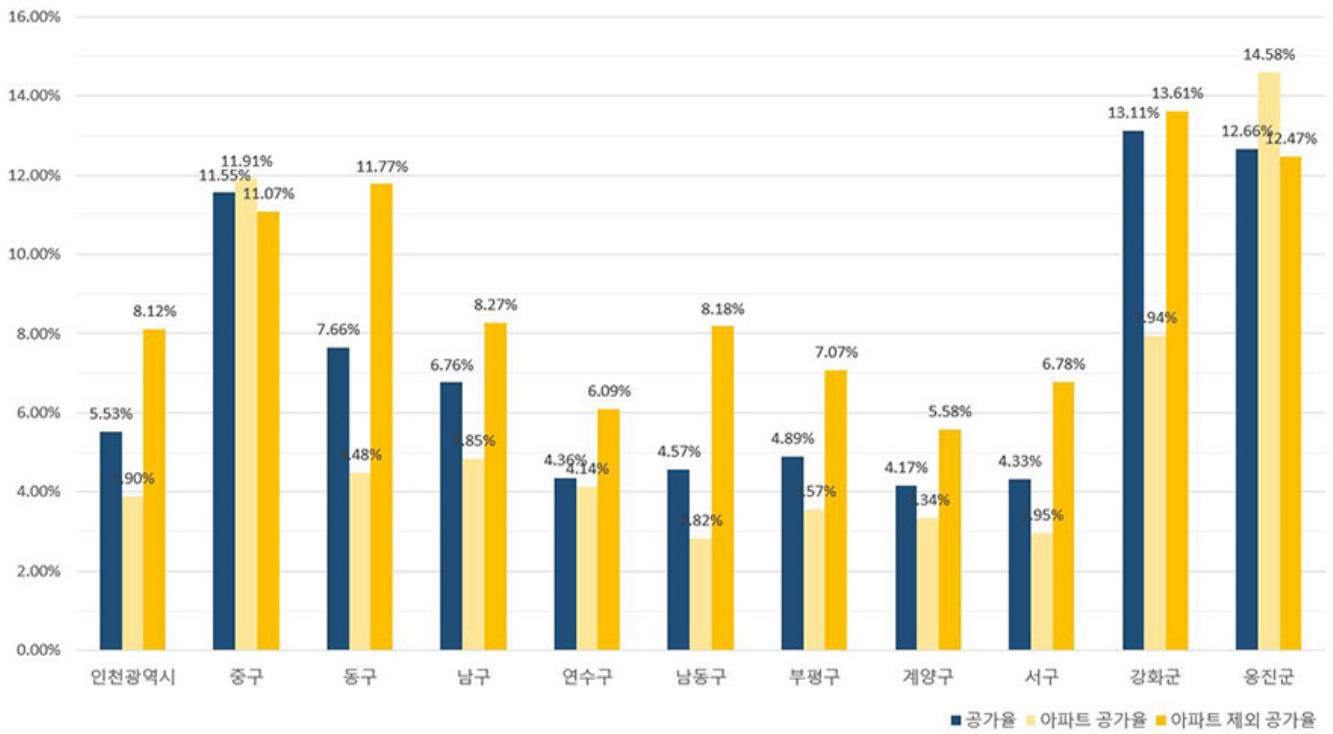
<그림 2> 2016년 인천광역시 인구의 변화 추이를 보여준다. 이는 인천광역시의 인구 변화 추이를 잘 보여준다. 특히, 서구와 중구는 2015년에 170% 이상 증가한 것으로 나타났다. 반면, 동구는 2015년에 68%로 감소했다. 이는 인천광역시의 인구 변화 추이를 잘 보여준다.

2016년 인천광역시 인가주택의 공급은 2015년 대비 6.5% 증가한 93,394세대로, 전년 대비 1.5%p 증가한 1.1%에 달한다. 이는 전년 대비 1.5%p 증가한 1.1%에 달한다. <표 3>에 따르면, 2016년 인천광역시 인가주택의 공급은 2015년 대비 6.5% 증가한 93,394세대로, 전년 대비 1.5%p 증가한 1.1%에 달한다. 이는 전년 대비 1.5%p 증가한 1.1%에 달한다. <표 1>에 따르면, 2016년 인천광역시 인가주택의 공급은 2015년 대비 6.5% 증가한 93,394세대로, 전년 대비 1.5%p 증가한 1.1%에 달한다. 이는 전년 대비 1.5%p 증가한 1.1%에 달한다.



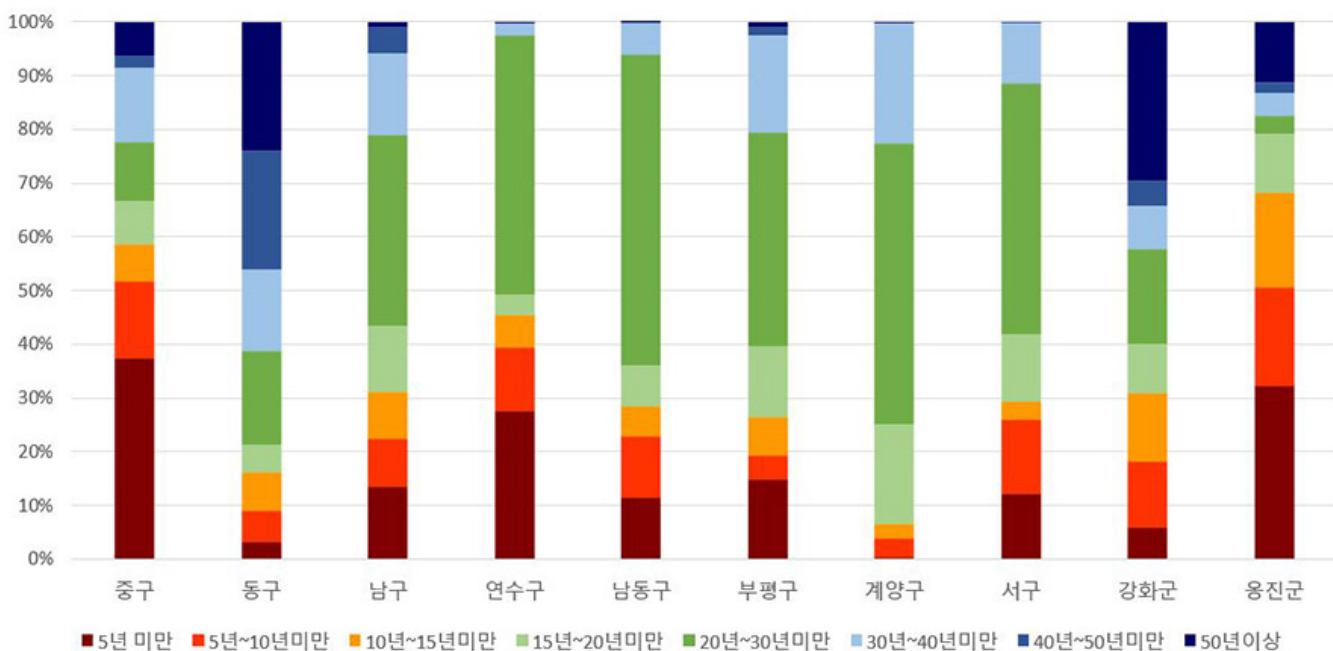
■ 남구 ■ 부평구 ■ 남동구 ■ 서구 ■ 중구 ■ 계양구 ■ 연수구 ■ 강화군 ■ 동구 ■ 옹진군

<그림 2> 2016년 인천광역시 각 구·군별 공사 수 (국가통계포털/주택총조사 재가공)



<그림 3> 2016년 인천광역시 각 구·군별 공사 비율 (국가통계포털/주택총조사 재가공)

공공주택 공급을 위한 노후도 기준을 설정하는 것은 노후주택의 안전성 확보와 주거환경 개선에 기여할 수 있다. <그림 4>는 노후도별 공공주택 공급 비중을 나타내며, 노후주택의 노후도를 기준으로 5년 미만의 노후주택에 대해 공공주택 공급 비중이 높고, 노후도가 증가함에 따라 공공주택 공급 비중이 낮아지는 경향을 보인다. 특히, 노후도가 30년 이상인 노후주택에 대해서는 공공주택 공급 비중이 10% 이하로 낮아지는 것을 확인할 수 있다.



<그림 4> 2016년 인천광역시 각 구·군별 공가의 노후도 (국가통계포털/주택총조사 재가공)

2030

4

2017

2017

2006

2014

[2017]

2014. 2017. Brief. 616.

2017. 30(2)

2006. 8(2)

(2017)

(2017)